



# L'ÉCLAIREUR SKIEUR

**Siège Social** : 26, rue Claude Genin **38 000 GRENOBLE**

C. C. P. Lyon 7002-18

Anciens Eclaireurs-Skieurs

*I.O. du 26-2-1969*

## **N° 12** BULLETIN OFFICIEL DE L'ASSOCIATION NATIONALE DES ANCIENS ECLAIREURS-SKIEURS



1915 dans les Vosges - Les premières !!! Compagnies de Skieurs.

### ORIGINE des S.E.S.

C'est en 1910, avec l'introduction du ski en France, que l'armée des Alpes va comprendre l'intérêt de ce nouveau mode de déplacement l'hiver en montagne.

Initiés par des Officiers Norvégiens, les premiers skieurs militaires peu nombreux, furent affectés à des missions individuelles.

Les premiers étaient au Mont GENEVRE.

En 1915, quelques rares détachements de skieurs furent utilisés dans les Vosges. (voir photo)

Au retour de la guerre de 1914, les unités durent occuper les installations existantes et notamment les postes

d'hiver. Le ski devint alors le moyen le plus efficace de liaison et de transport. Certains devinrent des C.I.H.M.. (Centres d'Instruction de Haute Montagne). Un atelier de fabrication de skis fut créé à Briançon.

En 1930, l'attitude de l'Italie nous contraignit à une garde efficace des Alpes et il fallut pour chaque vallée un élément à intervention rapide en tous temps sur des terrains impraticables aux Compagnies classiques. "LES SECTIONS D'ÉCLAIREURS-SKIEURS ÉTAIENT NÉES".

L'étoile que portaient les gradés et les anciens des C.I.H.M. devint leur insigne, auquel nous sommes tant attachés.

Leur stationnement resta celui des anciens postes d'hiver, dont beaucoup se souviennent (Restefond - Les Gondrans - PLANPINET - Sollières - La Turra), où furent formés des générations d'Eclaireurs-Skieurs.

La mission de la S.E.S. étant de "TOUT" connaître hiver comme été dans les vallées sous son contrôle, la section devenait l'avant-poste agressif et mobile pour être toujours prête à conduire cette sorte de "duel à l'américaine" où tous les coups sont permis contre un adversaire aussi sportif et aussi "malin", mais connaissant moins bien le terrain sur notre territoire.

suite de la première page

Une condition primordiale : la stabilité des membres de la S.E.S. et de ses cadres ; autre condition nécessaire pour la S.E.S. afin d'être imbattable sur son terrain : la préparation technique par combat à pied, par tir restreint mais d'une implacable précision, par ski, par pratique du rocher et de la glace, le tout exécuté avec une endurance exceptionnelle.

Il semble qu'on ne puisse offrir plus magnifique programme à 43 garçons décidés.

Le combat d'infanterie de la S.E.S. en montagne devint plutôt un enseignement "avant la lettre" du combat de "COMMANDO".

**ÉVOLUTION de la TECHNIQUE** - Dès 1932, le commandement de l'armée envoya en stage trois Lieutenants considérés comme modèles en ALBERG.

A leur retour un stage de diffusion fut organisé à l'ALPE D'HUEZ Après le TELEMARCK et le CHRISTIANIA, ce fut le STEMBOGGEN qui permettait aux militaires d'évoluer dans toutes les neiges.



Photo Devilliers

1934 - Baptême au Mont-Blanc

S.E.S. fut "la vie en commun". Union devant le danger permanent de la montagne, dans l'insécurité, besoin du coude à coude.

Dans un tel état d'esprit nos chefs devaient s'imposer : pas de faux-fuyants, tous donnaient l'exemple.

Ici pas d'État-Major, mais des hommes au corps à corps avec la Montagne.

" Tu es fatigué...je prends ton sac  
Tu as soif...prends ma gourde  
Tu es blessé...je te ramène

"Les Éclaireurs - Skieurs n'abandonnent jamais leurs camarades". "

EXTRAITS DE NOTES DE VILLIERS de l'Isle Adam (S.E.S. du 159<sup>e</sup> R.I.A.)

suite au prochain numéro.



Photo Devilliers

1935/36 - Dans un poste. Le Caporal BENOIT-LIZON fait cuire des frites à son Lieutenant DE VILLIERS de l'Isle Adam.

## RÉFLEXIONS d'un CHEF de SECTION de S.E.S.

---

A mes Éclaireurs... (Dédié à Victor CHAUDET et aux Éclaireurs des Gondrans, des Acles et de Planpinet qui ne sont plus...).

Si je dis "mes Éclaireurs", ce n'est pas par paternalisme croyez-le bien, mais parce que je ne peux exprimer autrement des liens que trente années et pas mal d'épreuves n'ont pas rompus.

J'ai eu la chance de vivre 4 ans avec vous dans un poste de montagne ; mais c'est vous qui m'avez, je crois, marqué pour la vie.

Quelle joie, mêlée aussi d'un peu d'angoisse, le jour où j'ai pris la S.E.S. du 159<sup>e</sup>, qui ce printemps là s'installait aux Acles.

Quelle splendeur que ce poste, aujourd'hui détruit, dominant le vallon solitaire et... quelle chance que celle de n'être relié au reste du monde que par un sentier.

J'étais encore inexpérimenté ; je me souviens de quelques erreurs de commandement qui me sont retombées sur le coin de la g... mais cela m'a formé.

Pour mes débuts, nous avons fait un beau raid en Oisans... sans camion cela va sans dire !! le col du Clos des Cavales, la Brèche de la Meige et le retour par Valloire. A ceux qui aujourd'hui hausseront les épaules, nous rappellerons l'équipement que le Commandement nous concédait.

Les brodequins M1 17, une paire de bas au lieu de molletières, une **musette mangeoire** en guise de sac, le mousqueton et le F.M. maintenu dans le dos par deux bretelles, des crampons "4 pointes", quelques piolets parmi les cannes... et débrouille-toi pour te ravitailler.



Photo Klein

Vers le lac de la Madeleine (1936) S.E.S. (159) KLEIN et GEORGES en tête.

Ce raid réussi... de magnifiques reconnaissances en "Névachie", la présence d'un certain Sergent "CHAUD", l'entraînement hivernal à Planpinet, les courses de Section et les manœuvres d'hiver avaient soudé les Éclaireurs et leur chef débutant... du moins je le crois...!

Quand j'ai été muté à cause du mariage du Chef de poste aux Gondrans, c'est sans joie qu'un jour de Février j'ai pris la piste du vieux fort...

Mais j'ai été conquis dès le premier jour, dès mon arrivée à la "Tour" après la montée depuis Mont-Genèvre. Quel panorama aussi bien du côté de l'Italie que du côté de l'Oisans vers le Col de l'Isoard ou vers le Thabor... depuis je n'ai pu me faire aux horizons bornés.

Quelles allures avaient les vieilles casemates enrobées de neige. Ce n'était pas le confort moderne, certes, c'était plutôt le poste de grand-papa avec la lampe à pétrole, les poêles à charbon, la cuisine enfumée, le ravito à dos d'hommes (2 fois par semaine) lorsque cela était possible.

Les Éclaireurs n'étaient certes pas des modèles de propreté et d'élégance... Il n'y avait pas de lavabo, mais la S.E.S. était une communauté fermée, fière de son isolement, de son indépendance, de sa rusticité et de sa solidarité... Elle m'a très vite admis, n'est-ce pas VASSEROT, DEDIEU et vous tous les Éclaireurs...

Les meilleures années de ma vie ! Certains penseront que le vieux "radote", mais vous les Éclaireurs ne songez-vous pas souvent à ces journées mémorables en montagne. Quel plaisir de tracer sa piste sur la grande bosse dans la neige poudreuse et vierge, l'entraînement sur le parcours de fond... les séances de tir, les descentes glaciales au petit jour en direction de la CERVEREYTTTE, ce vallon si poudreux où nous criions notre joie... la remontée au fort l'après-midi avec la répartition des charges du ravito, les skis bien fartés au "sohn jaune"... la descente en traîneau de l'évacué, les igloo, le tir au renard au clair de lune et même ces tumultueuses tourmentes où le vieux fort ressemblait à un bateau perdu dans la tempête, ces



S.E.S. (159) en 1936 : Le grand Rochebrune KLEIN, CHAUD, DEDIER, GEORGES.

Noëls si fraternels, ces raids en Oisans qui nous amenaient aussi bien à la BERARDE qu'en VALJOUFFREY, en VALGAUDEMAR ou en CHAMPOLEON à travers ce magnifique massif.

Vous souvenez-vous d'un retour précipité l'avant-veille d'un défilé du 14 Juillet; une seule étape de CHAMPOLEON à BRIANÇON; il fallait participer à la répétition de ce défilé du 14 Juillet! un dessin de "CHALOT" avait illustré notre allure brillante à cette manifestation !!!

J'ai sous les yeux un livre sur l'OISANS offert à votre Chef de poste - Souvenir de la promo 1935/1936 - C'était avant la montée des "Bleus" et les signatures évoquent pour moi vos silhouettes. Par ce livre, vous m'aviez donné encore plus que la corde de montagne, que le chien des Pyrénées. Par ce geste vous vouliez me manifester votre solide amitié.

Vous avez fait de ce qui était une section de fusilliers-voltigeurs (Mle 31), une communauté d'amitié où chacun travaillait au profit de Tous. "Force-les de bâtir une tour ensemble et tu les changeras en frères" écrira plus tard SAINT-EXUPÉRY; mais je n'ai pas eu besoin de vous forcer à bâtir ensemble un poste et une section !!

Vous m'avez appris quelles ressources de courage, de gaieté, de dévouement, d'abnégation, de sacrifices même, il y a en l'homme en dépit de ses faiblesses, car vous en aviez comme j'avais les miennes, mais ensemble nous les dépassions souvent. Beaucoup les ont dépassées "singulièrement" face aux Allemands quelques années plus tard...

Merci mes Eclaireurs-Skieurs pour tout ce que vous m'avez donné...

KLEIN (Ex S.E.S. I et III du 159° R.I.A.).



ANCIENS DE JEUNESSE ET MONTAGNE. Veuillez noter la nouvelle adresse du Secrétaire Général MORAND (A.E.S. aussi) : 17, rue des Champs-Perrault - MONTIGNY-sur-LOING 77690.

**ERREUR** n'est pas compte. Notre Rédacteur et Secrétaire National s'excuse auprès des Anciens A.E.S. du 159° R.I.A. car la photo montrée comme celle du lieu de la "Fondue" aux Gondrans était en fait celle du Poste de Planpinet où la S.E.S. du 159° R.I.A. avait également un groupe hiver comme été. Mais comme nous l'avons remarqué la plupart avaient fait la rectification de notre erreur du n° 11.

## PROGRAMME 1974

**24 Février** - Biathlon de la Section de l'Isère à CHECHILIANNE (38)

**9-10 Mars** - RIOMS ES MONTAGNE - Section Parisienne.

**23-26 Mai** - Parcours en VANOISE organisé par la Section Parisienne.

**CONGRÈS NATIONAL à CHAMONIX** - (E.M.H.M.) **23-24 Mars** avec descente de la Vallée blanche et Cérémonie du TRENTENAIRE du Combat de la Vallée Blanche. Section Organisatrice : Haute-Savoie.

**30 Juin** - Tête d'Enclave (Section Savoie).

**12-13 Octobre** - Rassemblement Régional ALSACE-VOSGES.

**La Maison "POULAIN"** patronne et dote toutes nos épreuves de ski ; elle imprime notre journal.

## NOUVELLES DIVERSES

Notre nouveau SIÈGE SOCIAL est fixé à GRENOBLE : 26, rue Claude GENIN.

Permanence : TOUS LES DERNIERS VENDREDIS de chaque mois où vous pourrez toucher un responsable national : tél. 87-42-06.

Nous sommes voisins des "PIONNIERS DU VERCORS" qui ont bien voulu nous accorder asile. MERCI.

**MEMORIAL des GLIÈRES** - L'A.N.A.E.S. était représentée à cette cérémonie par le Président National MINISTER, les Présidents DELUERMOZ et LASNIER porteur du fanion, et DESPLAN.

N'oublions pas que la S.E.S. du Plateau des Glières fut entièrement décimée...

**A.N.A.E.S. des Hautes-Alpes** - Une délégation de l'A.N.A.E.S. était présente à Briançon pour le changement de commandement à la tête du 159<sup>e</sup> R.I.A.. Le Lieutenant-Colonel LESTIEN remplace le Lieutenant-Colonel DUBOIS comme Commandant de ce fameux régiment des Neiges. En cette occasion nous lui présentons les félicitations de l'A.N.A.E.S..

**Étaient présents** : Général LE RAY, Général IDIER, CHALON (Pdt des Hautes et Basses-Alpes), GUION, (Vice-Pdt), HUET, et RÉMY (Pdt Alsace-Vosges).

**A.N.A.E.S. des PYRÉNÉES** - Notre camarade PICCAMOLES nous informe de son changement d'adresse : Jean-Michel PICCAMOLES - Le Clos d'Autan - PAYRIN-AUGMONTEL - 81200 MAZAMET.

**MARIAGES** - Notre Trésorier National vient de marier sa fille Marie-Claire BERRYER avec Monsieur John WHELER à GRENFIELD - New Hampshire.

Le Président RÉMY de l'Alsace-Vosges vient de marier ses deux fils, Hervé avec Mademoiselle Marie-France ANDRIEU et CHRISTIAN avec Mademoiselle Emmanuelle WEBER.

**Félicitations** aux parents et meilleurs vœux de bonheur aux jeunes époux à qui nous souhaitons beaucoup de "futurs petits Éclaireurs-Skieurs".

**Un nouveau livre de Jacques BOELL** - Déjà très connu dans nos milieux Alpains surtout grâce à "S.E.S. au COMBAT" "OISANS", J. BOELL vient de faire publier un dernier ouvrage... "l'AVALANCHE".

Vous pouvez le commander directement à : ORAC - 26, rue Saint-Placide - PARIS 75006, en joignant à votre commande un chèque bancaire, chèque postal ou mandat de 25 F - (conditions pour A.N.A.E.S.).

# ALPE d'HUEZ - Rassemblement National d'Été - 7-8 Septembre

## EXTRAIT DU "DAUPHINÉ LIBÉRÉ"

Au nombre de cent-vingt environ les anciens Éclaireurs-Skieurs ont participé au Rassemblement National d'Été, une sorte de Congrès de l'amitié, dont le thème est celui d'un même amour de la Montagne, dans l'évocation des moments heureux ou graves qui marquèrent la vie de ces Équipes d'Élite qu'on appelait les S.E.M. ou S.E.S..

Cette journée fut essentiellement montagnarde, car les participants s'élançèrent aux premières heures vers les sommets en quatre caravanes : Pic Bayle, descente de Serennes, les lacs Supérieurs et Inférieurs, où elles trouvèrent toute la gamme des difficultés correspondant à la valeur de chacun.

C'est dans une ambiance de fête que les cordées se retrouvèrent au chalet du 93° R.A.M. mis à leur disposition par le Lieutenant-Colonel LEBEGUE, Commandant le 93° R.A.M. et où un lunch campagnard abondamment servi, permis de satisfaire, les appétits les plus féroces !!

Au nom de l'Association, le Président BOUVET (Isère) remercia tous ceux qui avaient fait les déplacements parfois de loin, le Président d'Honneur le Général LE RAY et les représentants des Unités Alpines : le Colonel DUBOIS du 159°, le Commandant VALLET et le Capitaine GAILLARD du 6° B.C.A. etc... et naturellement l'accueil du 93° R.A.M..

Evoquant l'action de l'Association, le Colonel KLEIN souligna notamment la part que les Anciens Éclaireurs-Skieurs peuvent apporter à la préservation de la nature dans les secteurs de montagne.

Le Général LE RAY devait tirer la conclusion de cette journée en magnifiant cet élan d'amitié qui a marqué tous ces rassemblements et que les liens noués en ces occasions avec les Unités Alpines se continuent.

Le seul incident de ce rassemblement vint de la voiture d'un moniteur d'auto-école qui ayant oublié de serrer le frein de sa voiture vit celle-ci dévaler la pente "toute seule" en direction de la vallée.

Là encore, les cordes de montagne servirent pour la tirer de ce mauvais pas !!!

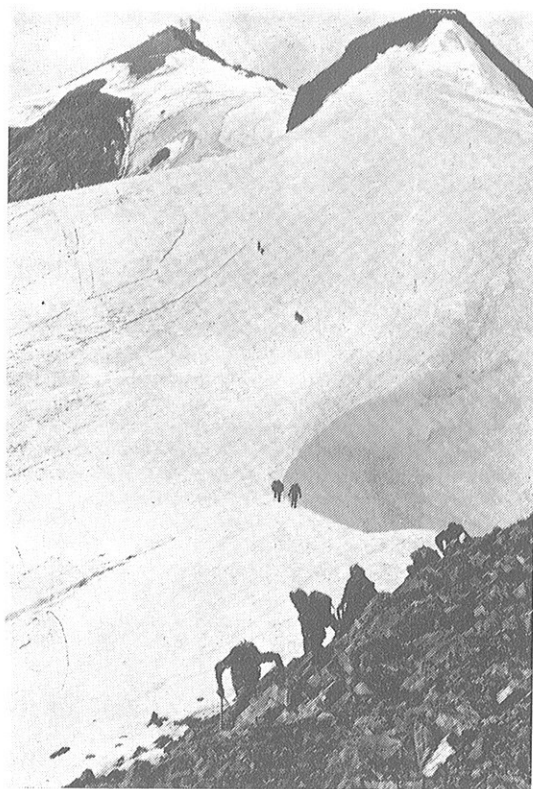


Photo Martin "Milphoto"

Ici, pas de discours !!

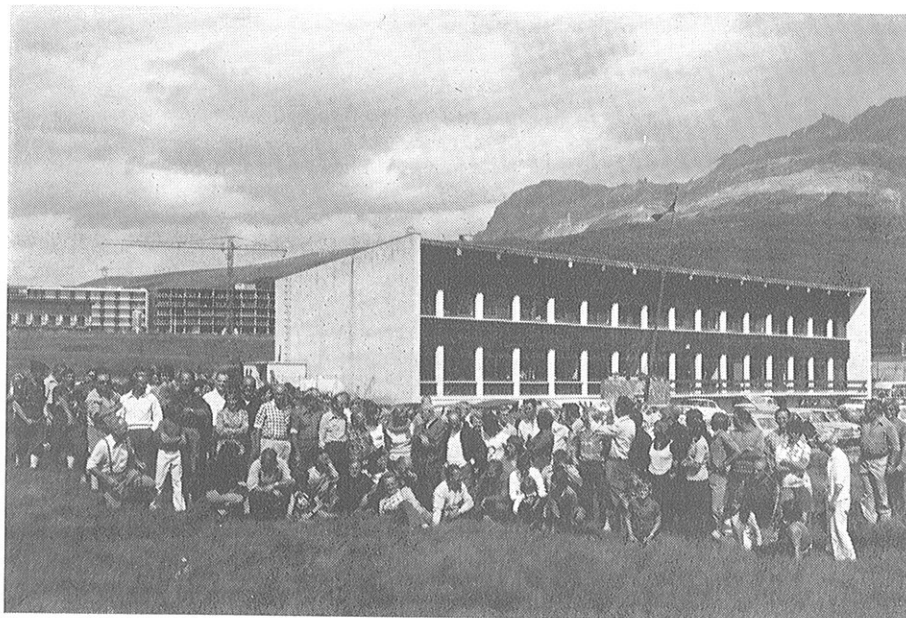


Photo Martin "Milphoto"

Photo du groupe : devant le Chalet du 93° R.A.M. à l'Alpe d'Huez.

## SECTION ALSACE-VOSGES (Pdt RÉMY)

SORTIE des 13 et 14 OCTOBRE 1973

Les 13 et 14 Octobre, la Section Alsace-Vosges a organisé une sortie au HOHBUHL-GRENDELBRUCH au chalet refuge de la STIG.

Une cinquantaine d'A.E.S. venus de GAP (HUET et Mme), BOURG (Mme et M. ANGELOTTI), CHAMBÉRY (Mme et M. KLEIN), PARIS (Mme et M. MASSOULARD), BESANÇON (M. SIMONIN). Promenades en forêt dès le samedi, soirée-veillée avec projection des films pris au cours des différents rassemblements de l'année, allocution du Président RÉMY qui excusa le Général LE RAY, le Président national MINSTER etc... qui donna le programme futur. La journée se termina devant une splendide choucroute arrosée de vin offert par notre A.E.S.-vigneron LINK retenu d'ailleurs par les vendanges.

Le lendemain, après le petit déjeuner au cours duquel fut servi le "KOUGLÖF" de notre ami KRAETZ, tous partirent en ballade de la FRANZLURCH à la ROTHLACH et jusqu'au MINSFELD. Une longue halte pour se restaurer permit de reprendre des forces pour le retour. Un bon feu nous attendait pour y griller lard et saucisses.

La pluie hâta peut-être le repas mais ne gêna nullement le retour des A.E.S., heureux d'avoir passé ces quelques heures entre camarades et amis.

Rendez-vous a été pris pour la même date dans les Vosges Septentrionales en 1974.



En Alsace le moindre rocher est l'objet de convoitise ! Ici on reconnaît ANGELOTTI et de dos notre regretté camarade SCHNEIDER.

## SECTION PARISIENNE (Pdt TRONC)

Nous avons déjà relaté dans un précédent numéro (II) la sortie organisée par les Parisiens aux Chalets de la BALME en Savoie, à la S.E.M. du 7<sup>e</sup> B.C.A. (Juin 1973).

Sur la photo ci-dessous vous reconnaîtrez : Aspirant PERREY, LASNIER, DEPLAN-MAUREAU Jean et MASSOULARD Simone, Lieutenant DE BEZENAC, le gardien du refuge, Monique et Marcel GACHET, Francine TISSERAND et SAMBUIS.



Nous avons appris depuis que l'ambiance fut si extraordinaire, qu'il a été décidé de recommencer cette année avec un parcours en VANOISE.

Le groupe au chalet de la Balme.

Photo : Section Parisienne



UNE NOUVELLE GAMME  
DE CHOCOLATS FOURRÉS

Praliné, crèmes grand marnier,  
orange, fraise, framboise et vanille

UNE QUALITÉ SIGNÉE POULAIN